



LORRAINE

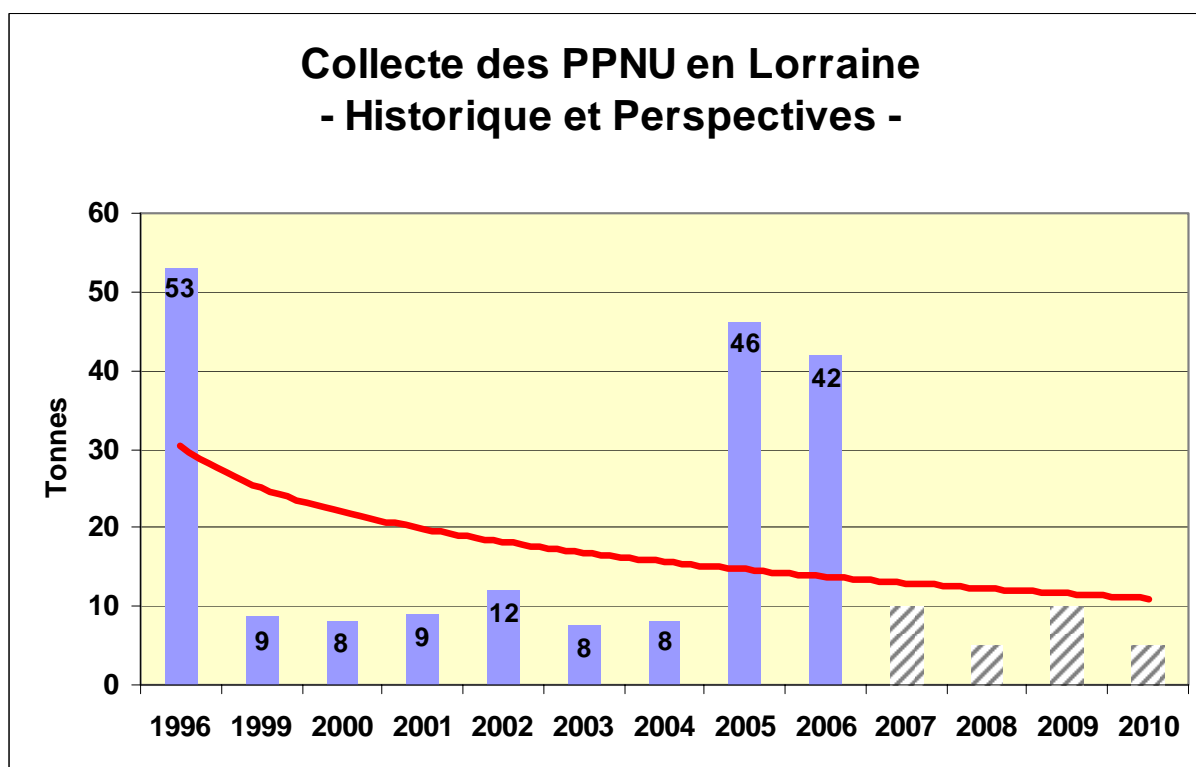
Mise en place progressive d'un schéma pérenne de collecte des PPNU

Dans la Lorraine, la collecte de PPNU de 1996 et les opérations Ferme Propre de 1999 à 2004 ont permis d'éliminer au total un peu plus de 100 tonnes de PPNU.

Deux nouvelles collectes de PPNU ont été programmées en mai 2005 et 2006, avec des objectifs moyens de collecte respectif de 60 tonnes et 45 tonnes.

La collecte 2005 a permis d'éliminer 46 tonnes de PPNU recueillis auprès d'environ 1000 apporteurs, soit en moyenne 46 kg par apporteur.

La collecte 2006 a permis quant à elle d'éliminer 42 tonnes de PPNU, auprès d'environ 900 apporteurs, soit également 46 kg par apporteur.



Principaux résultats

▪ **Nombre de détenteurs**

L'estimation du gisement, réalisée par la Chambre Régionale de Lorraine en 2004, évaluait à environ 4000 le nombre de détenteurs agricoles potentiels.

A ce premier estimatif, il faut ajouter les professionnels détenteurs de PPNU non agricoles, les retraités agricoles, ainsi que tous les utilisateurs professionnels de produits phytosanitaires qui ne possédaient pas de PPNU à l'époque, mais qui en ont créé entre-temps, pour diverses raisons.

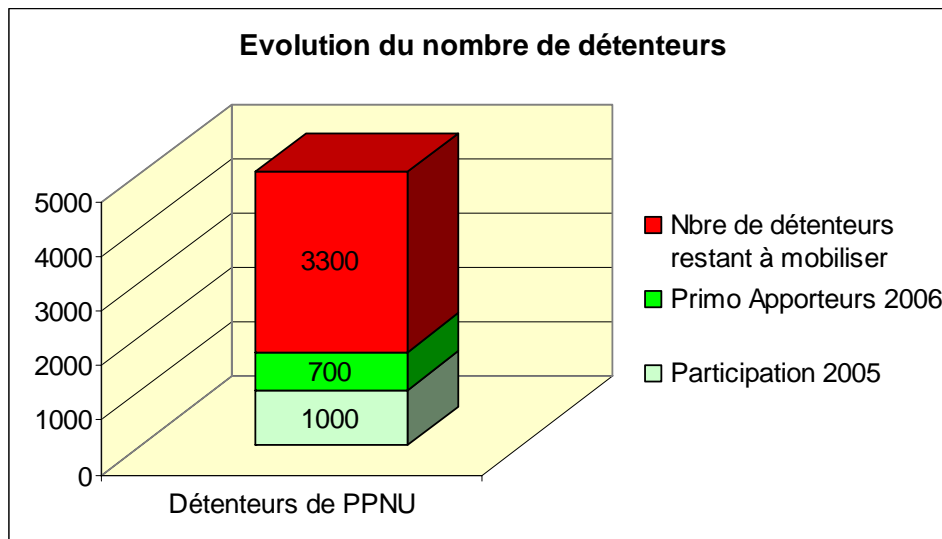
Au final, un minimum de 5000 détenteurs pour la région Lorraine peut être envisagé.

▪ **Les apporteurs mobilisés en 2005 et 2006**

Ainsi, environ 1900 apporteurs ont éliminé leurs PPNU en 2005 (1000 apporteurs) et 2006 (900 apporteurs).

En 2006, 78% des déposants étaient des primo apporteurs, c'est-à-dire des détenteurs qui participaient pour la première fois à une collecte.

Au final, ce sont donc 34 % des détenteurs de la Lorraine qui ont participé à l'une des deux dernières collectes de PPNU en Lorraine. Il reste donc au minimum 3300 détenteurs de PPNU, qu'il faut essayer de toucher.



8% des apporteurs étaient des professionnels non agricoles, qui ont apporté près de 11,5 tonnes de PPNU (13%).

Nombre d'apporteurs par type de structure

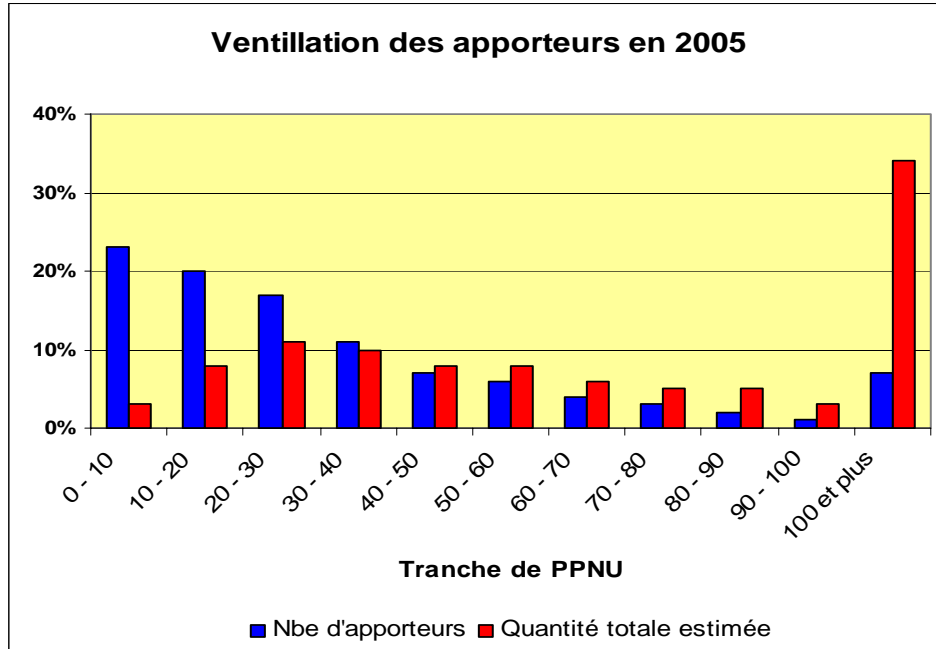
COLLECTE	AGRICOLE	NON AGRICOLE
2005	89%	11%
2006	97%	3%
2005/2006	92%	8%

Quantités collectées par type de structure

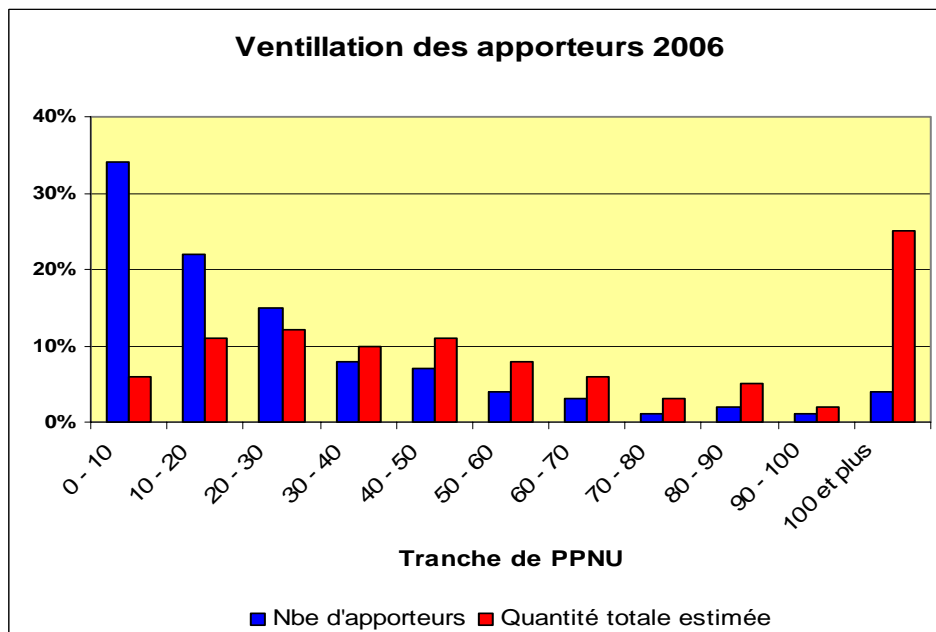
COLLECTE	AGRICOLE	NON AGRICOLE
2005	83%	17%
2006	94%	6%
2005/2006	87%	13%

▪ **Les tonnages collectés sont liés à une minorité de déposants.**

En regardant la ventilation des apporteurs en fonction des quantités apportées en 2005, on note que plus de 78% des apporteurs apportent moins de 50 kg de PPNU et représentent environ 40% des tonnages collectés.

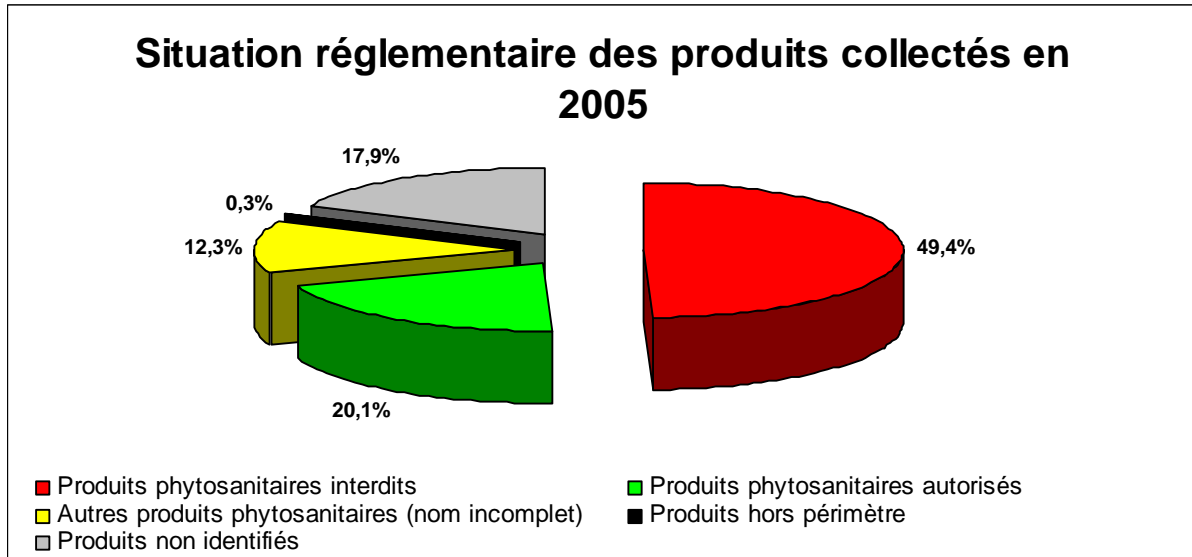


En 2006, ce sont 86% des apporteurs qui apportent moins de 50 kg de PPNU et qui représentent environ 50% des tonnages collectés. Nous pouvons noter une nette augmentation des apports de très petites quantités (23% des déposants apportés moins de 25 kg en 2005, contre 34% en 2006)

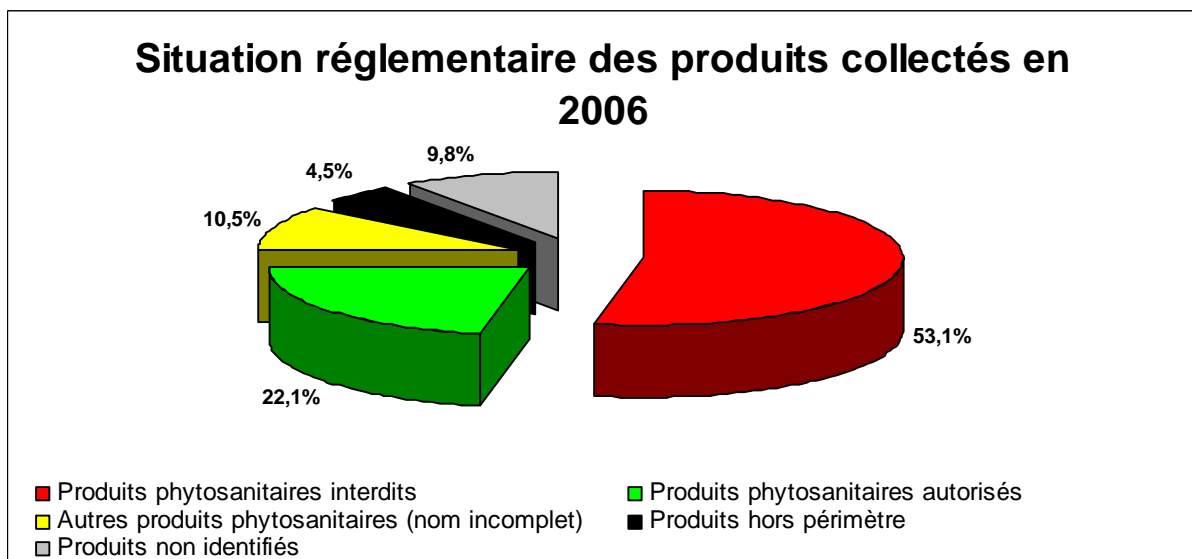


▪ **Le statut réglementaire des PPNU apportés**

En 2005, la fraction des PPNU interdits représente 50% des tonnages. Près d' $\frac{1}{5}$ des produits collectés sont non reconnus dans notre système d'analyse ; nous ne pouvons affirmer qu'ils s'agissent de produits phytosanitaires.

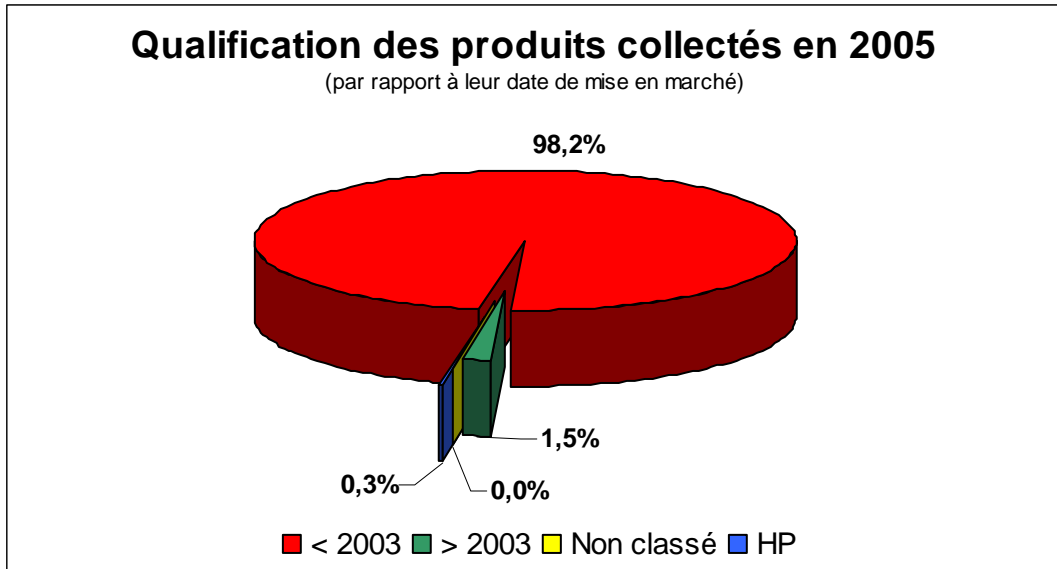


Le statut réglementaire des produits collectés en 2006 varie peu par rapport à 2005. La principale différence se situe dans la répartition entre les produits hors périmètre et les produits non identifiés.

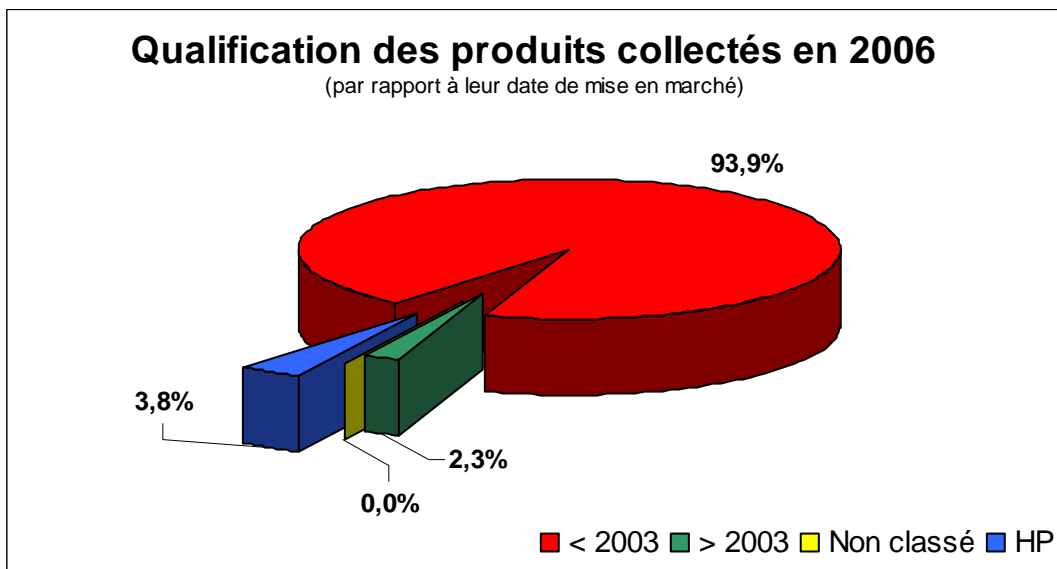


▪ **Analyse des produits collectés**

Durant la collecte de 2005, 98% des PPNU collectés provenaient de produits achetés avant 2003, qui renvoient à la notion de stocks historiques. A l'inverse, moins de 1 tonne de PPNU (1,5%) étaient issus de produits récemment mis sur le marché et donc assimilables à de nouveaux stocks de PPNU.



En 2006, la part des PPNU achetés avant 2003 a diminué au profit de produits récemment mis sur le marché (2,3%) et de produits hors périmètres.



▪ **Les 50 produits les plus collectés en terme d'apports pour les collectes 2005/2006**

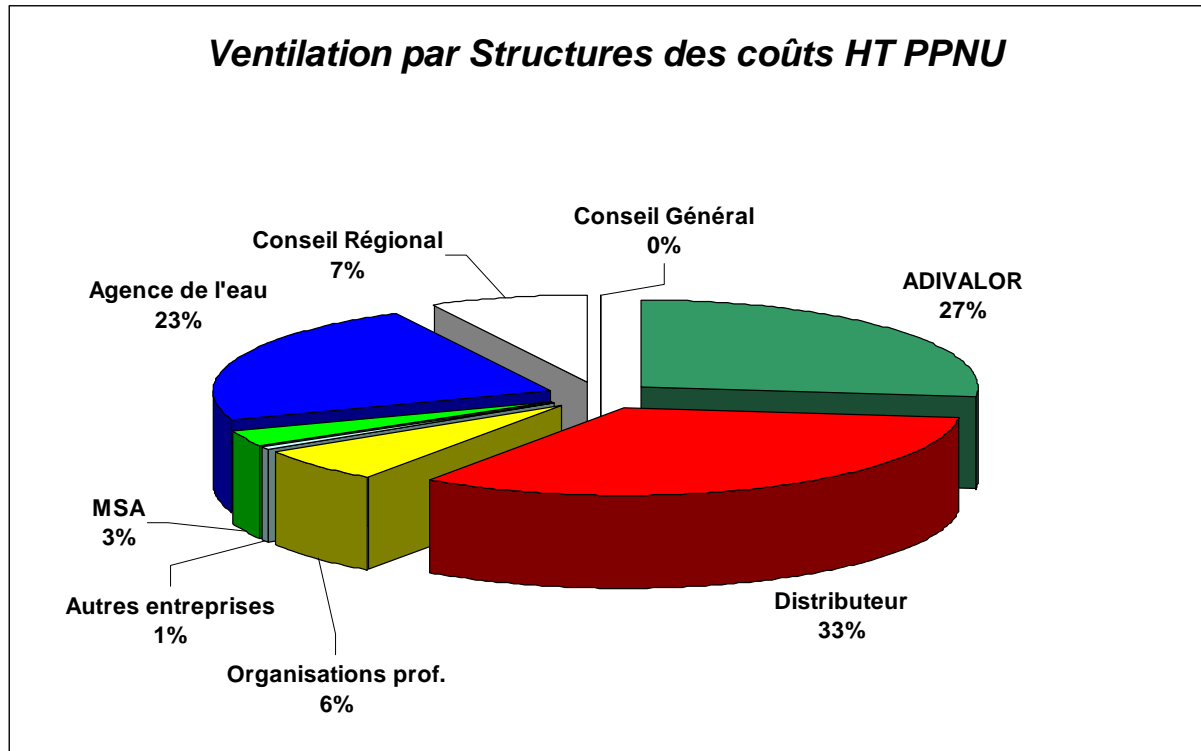
Nom commercial du produit	Interdiction	Quantité estimée Kg / L	Nombre d'apporteurs
Produit non identifié		9188	1191
CARTOUCHE	2004	366	102
ATRAPHYT	2000	538	96
PRODIX	1994	887	91
DICURAN (non précisé)	1999	604	81
LENTAGRAN	2005	204	75
UGEGAMMA	1998	381	70
DEVRIKOL	2003	225	65
PRINTAN K	2004	420	61
BUTISAN S		190	58
ACTRIL M	2006	185	57
QUINOLATE (non précisé)	1998	173	57
LINDANE (MA)	1998	252	55
SUFFIX 425	1998	234	53
AGRAL 90		67	53
GESAPRIME (non précisé)	2003	171	50
COLZOR	2003	354	49
GRAMOXONE (non précisé)		174	48
ETHEVERSE		91	48
ATRAZINE (MA)	2003	400	47
BELGRAN		238	47
TOLKAN S	1995	358	46
ESCURAN	2004	267	46
MEGAPLUS	1995	356	45
TERPAL		137	45
BRASSIX		124	45
LADDOK	2003	194	44
GAMMACOL	1998	69	44
CYCOCEL (non précisé)		168	42
PRINTAZOL (non précisé)		113	41
CERONE		82	40
BENLATE	2004	44	40
PELTAR	1998	266	39
MIKADO		73	39
BOFIX		190	38
DECIS	2004	125	36
MODDUS		73	36
DEVRIKOL FL	2006	484	35
ATRAPHYT EL	2003	190	35
PARLAY	1996	129	35
ACTIROB B		167	33
FAGAL	1996	136	33
CENT 7		71	33
PRODIX FLO	1998	241	32
QUARTZ GT		134	32
BRIOR FLO		95	32
FRIGATE		42	32
FOXTAR	2004	229	31
SAPROL	2001	95	31
JADDEX	1990	225	30
DEFI		170	29

▪ **Les 50 produits les plus collectés en terme de quantités pour les collectes 2005/2006**

Nom commercial du produit	Interdiction	Quantité estimée Kg / L	Nombre d'apporteurs
Produit non identifié		9188	1191
PRODIX	1994	887	91
PERTHRINE M G	2002	675	1
DICURAN (non précisé)	1999	604	81
FCH 60 I		600	1
ATRAPHYT	2000	538	96
DEVINOL FL	2006	484	35
PRINTAN K	2004	420	61
ATRAZINE (MA)	2003	400	47
UGEGAMMA	1998	381	70
CARTOUCHE	2004	366	102
CUPROSAN (non précisé)		362	10
ANTRACOL	2004	360	11
TOLKAN S	1995	358	46
MEGAPLUS	1995	356	45
COLZOR	2003	354	49
THIOVIT (non précisé)		335	13
QUORUM	2000	335	15
EPIDOR P	1995	315	5
DYTROL 50	1996	295	3
SIMAPHYT	1997	289	9
AVADEX (non précisé)		282	22
ESCURAN	2004	267	46
PELTAR	1998	266	39
PRADONE TS	2004	263	26
PENNCAP		260	27
LINDANE (MA)	1998	252	55
PRODIX FLO	1998	241	32
BELGRAN		238	47
SUFFIX 425	1998	234	53
GLEAN T		233	23
FOXTAR	2004	229	31
DESHERBANT (non précisé)		228	25
VOLATON (non précisé)		227	4
JADIX	1990	225	30
YPHOS (non précisé)	2003	225	16
CONSERVAT (non précisé)		225	1
FYDULAN	1995	225	2
DEVINOL	2003	225	65
DM 68	1995	222	28
TOK WP 50		210	5
ANTIMOUSSE DU GAZON + ENGRAIS	1999	210	1
LENTAGRAN	2005	204	75
NOMIX (non précisé)		195	9
LADDOK	2003	194	44
BUTISAN S		190	58
ATRAPHYT EL	2003	190	35
BOFIX		190	38
COURTEX	1991	188	28
ACTRIL M	2006	185	57
PHOSDRIN (non précisé)	2003	182	8

▪ **Bilan économique**

Les opérations de 2005 et 2006 ont permis de collecter 88 tonnes de PPNU, pour un coût global de 328 000 € HT, soit un coût à la tonne de 3 730 € HT.



▪ **En résumé**

Les collectes réalisées depuis 1996 en Lorraine ont permis de drainer des quantités régulières de PPNU, pouvant s'assimiler à des collectes de type pérenne.

Cependant, l'analyse détaillée des produits collectés nous montre que la quasi-totalité des PPNU est encore issue de stocks historiques. La mobilisation d'environ 1900 apporteurs de PPNU en 2005/2006 ne peut masquer la présence d'environ 3300 détenteurs potentiels de PPNU (5000 détenteurs estimés moins les 1700 primo apporteurs), pour un tonnage probablement compris entre 50 et 100 tonnes.

Les modalités de la prochaine collecte de PPNU devront de nouveau être celles d'une collecte de déstockage, afin de répondre à 2 objectifs :

- ➔ Aller chercher les stocks historiques de PPNU au travers d'une mobilisation du plus grand nombre.
- ➔ Collecter les nouveaux flux de PPNU, qui semblent relativement faibles au vu des résultats des collectes de 2005/2006

ANNEXE 1

- Résultats de collecte par département

Départements	2005		2006	
	Qtés collectées (t)	Nbre d'apporteurs	Qtés collectées (t)	Nbre d'apporteurs
54 - Meurthe et Moselle	12,37	268	12,49	225
55 - Meuse	11,43	261	11,04	194
57 - Moselle	17,24	299	12,58	286
88 - Vosges	4,89	128	5,94	148
TOTAL LORRAINE	45,93	956	42,04	853

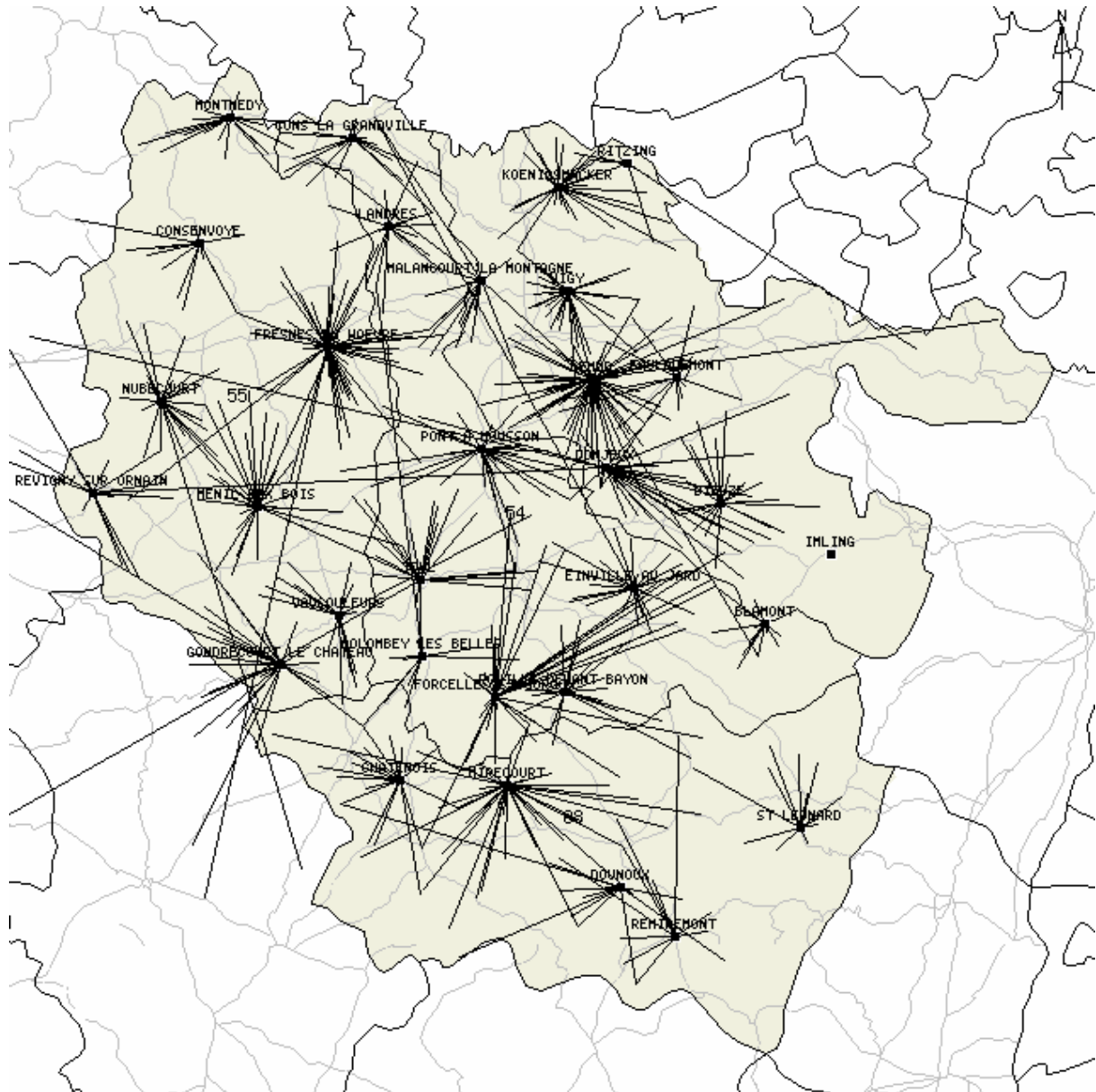
pour 2006, 4 sites n'ont pas encore été saisis

- Résultats de collecte par site

Dpt	Distributeurs	Communes	2005		2006	
			Qté (t)	Nbe Apporteurs	Qté (t)	Nbe Apporteurs
54	AVENIR AGRO	FORCELLES SAINT GORGON	2,03	54	1,32	25
54	CAL	BLAMONT	0,42	15	0,65	12
54	CAL	COLOMBEY LES BELLES	1,73	18	0,61	18
54	CAL	EINVILLE AU JARD	2,30	34	1,56	30
54	CAL	PONT A MOUSSON	1,83	44	1,96	33
54	CAL	ROVILLE-DEVANT-BAYON	1,43	31	1,47	21
54	CAL	TOUL	1,07	25	1,75	30
54	EMC2	LANDRES	0,63	20	2,44	32
54	LORCA	CONS LA GRANDVILLE	0,93	27	0,74	24
55	CAL	VAUCOULEURS	1,07	24	0,53	28
55	CHAMPAGNE CEREALES	GONDRECOURT LE CHÂTEAU	2,11	43	0,53	-
55	CHAMPAGNE CEREALES	REVIGNY SUR ORNAIN	1,40	20	1,15	14
55	EMC2	CONSENVOYE	0,37	21	-	-
55	EMC2	DAMVILLERS	-	-	0,86	19
55	EMC2	MONTMEDY	0,76	22	-	-
55	EMC3	DOMBASLE EN ARGONNE	-	-	0,58	15
55	EMC4	FRESNES EN WOEVRE	2,78	60	3,38	48
55	EMC5	MECRIN	-	-	1,26	24
55	EMC6	NUBECOURT	1,46	38	0,40	14
55	Soufflet agriculture	ETON	-	-	0,94	20
55	Soufflet agriculture	TRONVILLE EN BARROIS	-	-	0,63	12
55	STOPHYTRA	MENIL AUX BOIS	1,49	33	0,79	-
57	GEDILOR/LORCA/SOLAGRI	MALANCOURT LA MONTAGNE	2,24	24	1,79	11
57	GPB	DIEUZE	1,76	29	1,09	26
57	LOEB UNEGO	FAULQUEMONT	1,14	18	0,79	1
57	LORCA	DELME	-	-	0,82	3
57	LORCA	IMLING	0,79	11	0,60	-
57	LORCA	INSMING	1,41	-	1,02	22
57	LORCA	KOENIGSMACKER	1,08	36	0,95	36
57	LORCA	LEMUD	4,98	95	2,65	104
57	LORCA	PETIT REDERCHING	-	-	1,22	29
57	LORCA	VIGY	1,27	35	1,32	30
57	STREIT	RITZING	0,92	16	0,33	24
57	TDN	DONJEUX	1,66	35	-	-
88	CAL	AYDOILLES	-	-	1,68	30
88	CAL	CHATENOIS	1,11	24	1,00	26
88	CAL	MIRECOURT	2,05	48	1,17	32
88	CAL	MONTHUREUX	-	-	0,60	-
88	Coop. Agri. d'Appro. de Saint Dié	SAINT LEONARD	0,49	15	0,43	8
88	Coop. Agri. de Remiremont et de la Vosge	DOUNOUX	0,70	24	0,60	32
88	Coop. Agri. de Remiremont et de la Vosge	REMIREMONT	0,54	17	0,47	20
TOTAL			45,93	956	42,04	853

ANNEXE 2

▪ **Les apporteurs en Lorraine en 2005**



▪ Les apporteurs en Lorraine en 2006

