

### BULLETIN N°3 – EDITION DU 14 AVRIL 2011

#### Données météorologiques : Des températures pré-estivales et peu de précipitations.

Cette quinzaine est quasiment identique à la quinzaine précédente en termes de météorologie. Les températures sont plus importantes et les précipitations toujours aussi faibles et déficitaires. Les températures sont très supérieures aux normales de saison sur 13 jours de la dernière quinzaine. L'ensoleillement très supérieur en mars se prolonge en avril, nous avons atteints les 60% de l'ensoleillement habituel à moins de la moitié de la période mensuelle. Les conditions météorologiques semblent suivre la même tendance que le mois précédent. Le manque de précipitation à cette période de l'année pourrait porter préjudice à la végétation si la situation actuelle ne s'améliorait pas. Actuellement, le sol reste bien humide en dessous d'une couche superficielle un peu sèche. Lorsque l'on observe le niveau actuel des cours d'eau, la période d'étiage pourrait être avancée de façon significative.

#### Espaces verts :

##### **Pruniers**

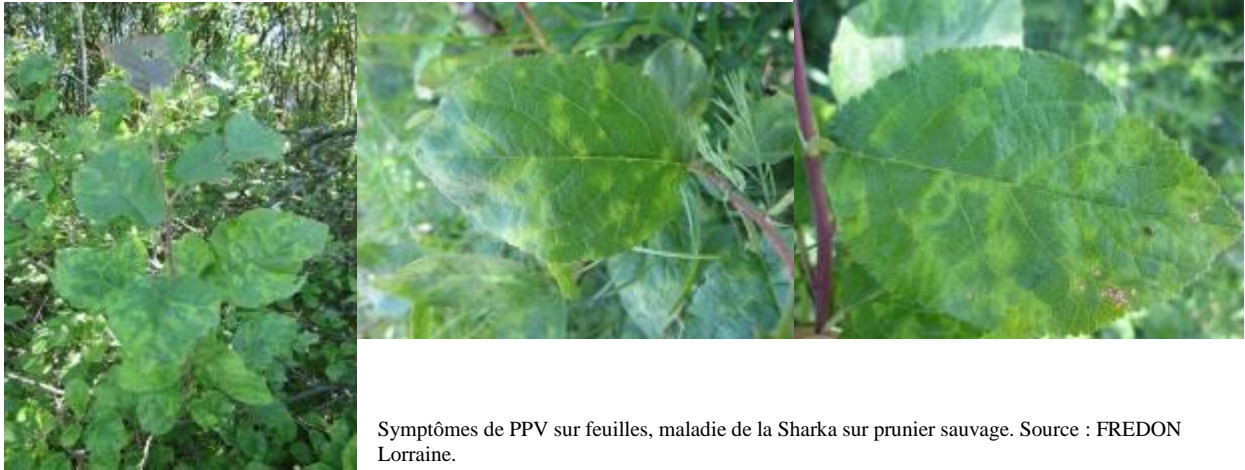
La maladie de la Sharka est une virose, apparue en 1916 en Bulgarie, qui s'est propagée en France à partir des années 1970 avec l'apparition de souches spécifiques. L'agent viral qui provoque la maladie de la Sharka est *Plum pox virus* (PPV). Cette maladie affecte spécifiquement les végétaux du genre *Prunus sp.* à fruits à noyau et certaines variétés ornementales dont *Prunus cerasifera*, très fréquent à l'état sauvage et utilisé en ornementation dans les villes et villages notamment sous sa forme pourpre *P. cerasifera 'Atropurpurea'* et *P. cerasifera 'Pissardii'*. Ce virus n'entraîne pas la mort de l'arbre et ne présente aucun danger pour l'homme et les animaux, mais les rendements et la valeur gustative des arbres fruitiers sont considérablement diminués. La contamination de ce virus aux végétaux d'ornement fait de ces arbres des réservoirs viraux potentiellement capables de contaminer d'autres arbres fruitiers du genre *Prunus*.

La contamination des arbres par le PPV est visible sur les feuilles, les branches des arbres et les noyaux des fruits. Sur feuille, le virus s'exprime par des taches ou des anneaux chlorotiques diffus. Sur fruits (abricots, pêches, quetsches...) le virus entraîne des déformations importantes, délimitées par des sillons de teinte bleuâtre. L'extériorisation des symptômes provoqués par le virus ne sont pas immédiats à la contamination et peuvent survenir quatre ans après celle-ci. Le virus se propage par les piqûres de nutrition des pucerons (notamment *Myzus persicae*), les opérations de taille et de greffe.

Pour se prémunir face au développement de la maladie de la Sharka, l'état français a mis en œuvre une politique de lutte collective et obligatoire depuis 1993 dans certaines régions françaises.

# BULLETIN DE SANTE DU VEGETAL LORRAINE – ZNA

## BULLETIN N°3 – EDITION DU 14 AVRIL 2011



Symptômes de PPV sur feuilles, maladie de la Sharka sur prunier sauvage. Source : FREDON Lorraine.

Un arrêté ministériel paru au Journal Officiel du 17 mars 2011 étend la lutte collective et obligatoire à l'ensemble du territoire et de ces acteurs (arboriculteurs, institutionnels, particuliers, professionnels du paysage...).

Selon l'article 3 du présent arrêté : « *Toute personne est tenue d'assurer une surveillance générale du fond lui appartenant ou cultivé par elle, et de déclarer immédiatement la présence de symptômes du Plum Pox Virus soit directement au service régional chargé de la protection des végétaux dont elle dépend, soit au maire de la commune de sa résidence qui en avise alors ce service.* »

### **Contacts :**

DRAAF-SRAL tél : 03 55 74 11 30 mél :  
[sral.draaf-lorraine@agriculture.gouv.fr](mailto:sral.draaf-lorraine@agriculture.gouv.fr)

### **Marronniers d'Inde : bientôt les premières attaques sur feuilles.**

Début des vols de la mineuse du marronnier, *Cameraria orchidella*, sur l'ensemble du territoire lorrain. Les observations réalisées n'indiquent pas de pontes de larves à l'intérieur du limbe des feuilles.

### **Frênes : surveillance de *Chalara fraxinea*.**

Les frênes communs, *Fraxinus exelsior*, sont au stade phénologique 07 (bourgeon gonflé et allongé) à 11 (environ 10% des feuilles épanouies). C'est à partir de cette période que l'on va pouvoir observer les retards de débourrements caractéristiques de *Chalara fraxinea*.

### **Pelouses : fusariose hivernale**

Sur green, des attaques localisées de fusariose hivernales ont été signalées. La présence de cette maladie est normale à cette saison et se résorbera dans les semaines à venir.

# BULLETIN DE SANTE DU VEGETAL LORRAINE – ZNA

## BULLETIN N°3 – EDITION DU 14 AVRIL 2011

### Herbes spontanées

La saison de désherbage a déjà commencé depuis quelques semaines. L'utilisation de produits phytosanitaires, notamment sur surface imperméable, provoque une pollution non négligeable de l'eau. Le balayage est une solution préventive à la pousse des herbes, particulièrement dans les fils d'eau. Des solutions alternatives peuvent également être mises en place, comme le désherbage thermique (gaz, eau chaude, gaz) ou mécanique. Enfin, des solutions de réaménagement sont parfois bien adaptées, comme l'enherbement de grandes zones perméables.



Désherbeur thermique à flamme directe par gaz.  
Source : FREDON Lorraine

### Rosiers

Les conditions climatiques sèches et chaudes n'ont pas favorisé l'apparition de maladie. A cette époque, les rosiers sont encore très sains. Il en est de même pour les pucerons où quelques rares individus se cachent sous les feuilles des variétés les plus précoces. Cette situation a permis d'éviter les symptômes de crispation des jeunes feuilles dus aux piqûres de nutrition sur les bourgeons. La population est à ce stade encore tout à fait maîtrisable par la prophylaxie, en supprimant mécaniquement les premiers foyers de pucerons (encore très peu de pucerons ailés).



Face inférieure d'une foliole de rosier avec présence de pucerons verts.  
Source : FREDON Lorraine

**Ce bulletin est disponible sur le site internet de la CRAL [www.cra-lorraine.fr](http://www.cra-lorraine.fr) et le site de la DRAAF Lorraine <http://draaf.lorraine.agriculture.gouv.fr>**

Bulletin rédigé par la FREDON Lorraine et édité sous la responsabilité de la Chambre d'Agriculture de Lorraine, avec la participation de gestionnaires de parcs publics et privés, de serres municipales, de golf, de professionnels du paysage, de l'Arexhor Grand Est et le Sral Lorraine (DRAAF).

Ce bulletin est produit à partir d'observations ponctuelles d'un réseau de sites suivis par ces partenaires : il donne une tendance de la situation sanitaire dans la région, mais celle-ci ne peut être transposée telle quelle. La Chambre Régionale d'Agriculture de Lorraine dégage donc toute responsabilité quant aux décisions prises par les professionnels de la filière pour la protection de leurs végétaux.

Pour tous renseignements, contacter :

Elisabeth JODIN – Animatrice Filière Zone Non Agricoles – FREDON Lorraine – 03.83.33.86.70